

Master Aménagement touristique et patrimoine

Semestre 2

Matière Aménagement touristique

COUR N°4**TECHNIQUES DE LA PLANIFICATION
ET DE L'AMENAGEMENT TOURISTIQUE (SUITE)****4- l'instrumentation cartographique**

Pour la planification, la cartographie consiste à filtrer ou mettre en corrélation des éléments les uns avec les autres grâce à l'emploi d'image transparente. Sa valeur repose sur l'extraction des critères clés et les classés en groupement de régions ou de zones par la méthode de superpositions

5- les indicateurs

Les indicateurs permettent de piloté une politique d'aménagement touristique.

Il sera utile de disposer de seuils ou de niveaux de référence nationaux et régionaux pour situer le niveau des indicateurs au dessus ou au dessous de ces seuils ainsi permettre leur comparaison

5-1- Les indicateurs de l'environnement

Il s'agit d'indicateurs qui permettent de mesurer les progrès réalisés en matière d'environnement et favorisent l'intégration des préoccupations environnementales dans les politiques sectorielles (énergie, transport, agriculture, industrie,...), d'autres indicateurs dérivent des ressources naturelles et de dépenses environnementales tel que :

- Changement climatique
- Appauvrissement de la couche d'ozone
- Qualité de l'air
- Déchets
- Qualité de l'eau
- Ressources en eaux
- Ressources forestières
- Ressources halieutiques (poissons)
- Biodiversité :
 - Le nombre d'espèces menacées en distinguant en danger et fragiles
 - Les zones protégées qui correspondent à des degrés différents de protection
- Indicateurs socio économiques :
 - Population, accroissement et densité
 - Secteur de l'énergie (intensité, structure, prix)

- Secteur du transport (circulation routière, parc de véhicules, infrastructure routière, prix et taxe des carburants)
- Secteur économique (agriculture, industrie)
- Dépenses de lutte contre la pollution

5-2- Les indicateurs de développement durable

Les indicateurs constituent des outils puissants et efficaces qui permettent de suivre les progrès accomplis en matière d'environnement et de mesurer les performances environnementales

Ces indicateurs doivent être clairs et peuvent mesurer l'ampleur de l'impact sur les valeurs biologiques ou culturelles essentielles à la poursuite ou la modération de l'utilisation, par exemple la fréquentation d'une destination ou une zone touristique.

6- l'élaboration de normes et de standards

Dans l'aménagement et le développement des zones touristiques, la détermination des *tailles optimale* est un critère essentiel pour éviter des phénomènes de saturation et surtout des dégâts irréversibles pour leur environnement

Les normes d'utilisation : elles permettent de :

- Déterminer la capacité de zones touristiques en nombre de personnes
- Déterminer les besoins en hébergement
- Evaluer des quantités du territoire par rapport à l'urbanisation du pays, les taux de fonctions touristique deviennent des ratios particulièrement importants pour le tourisme
- Evaluer la capacité des moyens de transport,
- Evaluer la capacité des zones où se déroulent les activités de loisirs

La détermination des limites de l'intensité d'utilisation des ressources, est l'un des principaux objectifs de la planification, elle devrait prévoir trois seuils fondamentaux :

- Le seuil de tolérance en matière d'environnement c'est-à-dire l'importance des constructions qu'une région ou qu'une ville peut accepter
- Le seuil de confort, soit les limites de la densité du tourisme par rapport aux terrains, à la densité de la population et aux espaces libres, afin d'éviter le surpeuplement et la diminution de la qualité des ressources
- Des seuils physiques pour limiter l'expansion du tourisme : ratios du taux de fonctionnement du tourisme à ne pas dépasser en raison de la fragilité des écosystèmes

7- Les méthodes d'aménagement

7-1- Le zonage

Plusieurs pays adoptent cette méthode, pour mieux protéger les sites et pour garantir un aménagement plus efficace.

Un espace de loisir et de tourisme devrait englober :

- Une zone d'équipements touristiques et d'hébergement
- Une zone de pénétration touristique de l'environnement naturel
- Une zone de protection englobant les terrains des deux zones précédentes

Chaque zone elle-même peut se diviser en plusieurs sous zones selon ces caractéristiques naturelles et culturelles

7-2- Les ratios d'intensité (unité d'équipement par utilisateur)

On définit les équipements et les activités selon la taille d'une station ou d'un complexe touristique, selon le climat, les traditions locales, les ressources disponibles et les désirs des citoyens

Selon la taille de la station on doit établir les normes pour :

- L'hébergement hôtelier (il existe une classification nationale hôtelière qui précise la surface et les équipements selon la dimension de l'hébergement)
- Les équipements et espaces libres
- L'équipement sportif, culturel, récréatif
- Les équipements généraux et administratifs
- L'équipement commercial
- L'équipement culturel, social, scolaire et sanitaire
- L'hébergement des populations dépendant du tourisme
- Les voies de circulation
- Les parkings
- Les transports en commun pour les très grandes stations
- Les réseaux divers (eau potable, assainissement, électricité, téléphone, ordures ménagères, chauffage de la station)

7-3- La méthode des densités

On établit des normes de capacité d'accueil fondées sur l'hypothèse que les différents milieux conservent leur potentiel à long terme

Exp :

- Aux Pays-Bas on estime qu'il ne faut dépasser les seuils suivants :
 - 3000 personnes pour les plages de bord de mer
 - 1500 personnes pour les plages tranquilles
 - 20 personnes dans les zones aménagées en parc
- En Bulgarie la densité moyenne sur le littoral de la mer Noire est déterminée par 1 personne / 14 m² de plages soit 6 à 10 m² en terrain plat et 30 à 40 m² dans les dunes

COUR N°5

INSTRUMENTS DE DEVELOPPEMENT TOURISTIQUE

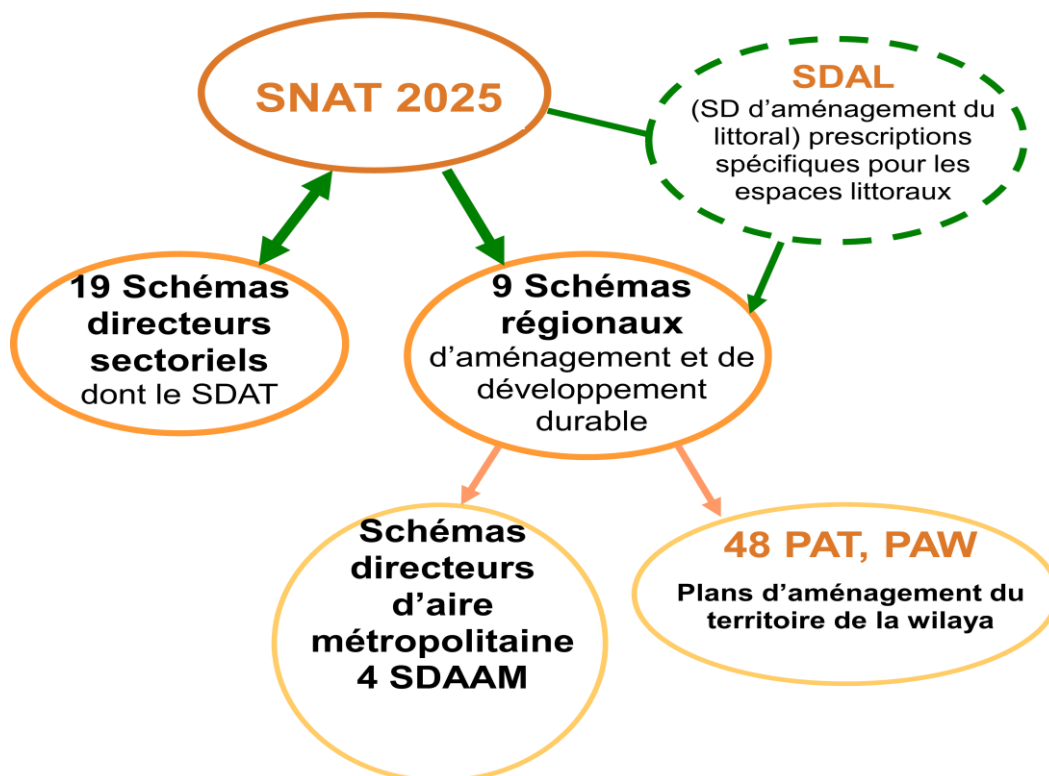
Le schéma directeur d'aménagement touristique est le seul instrument d'aménagement qui s'occupe du développement touristique à l'échelle nationale puis découle d'autre SDAT à l'échelle de wilaya

*Le SDAT une composante du SNAT 2025***Le SNAT**

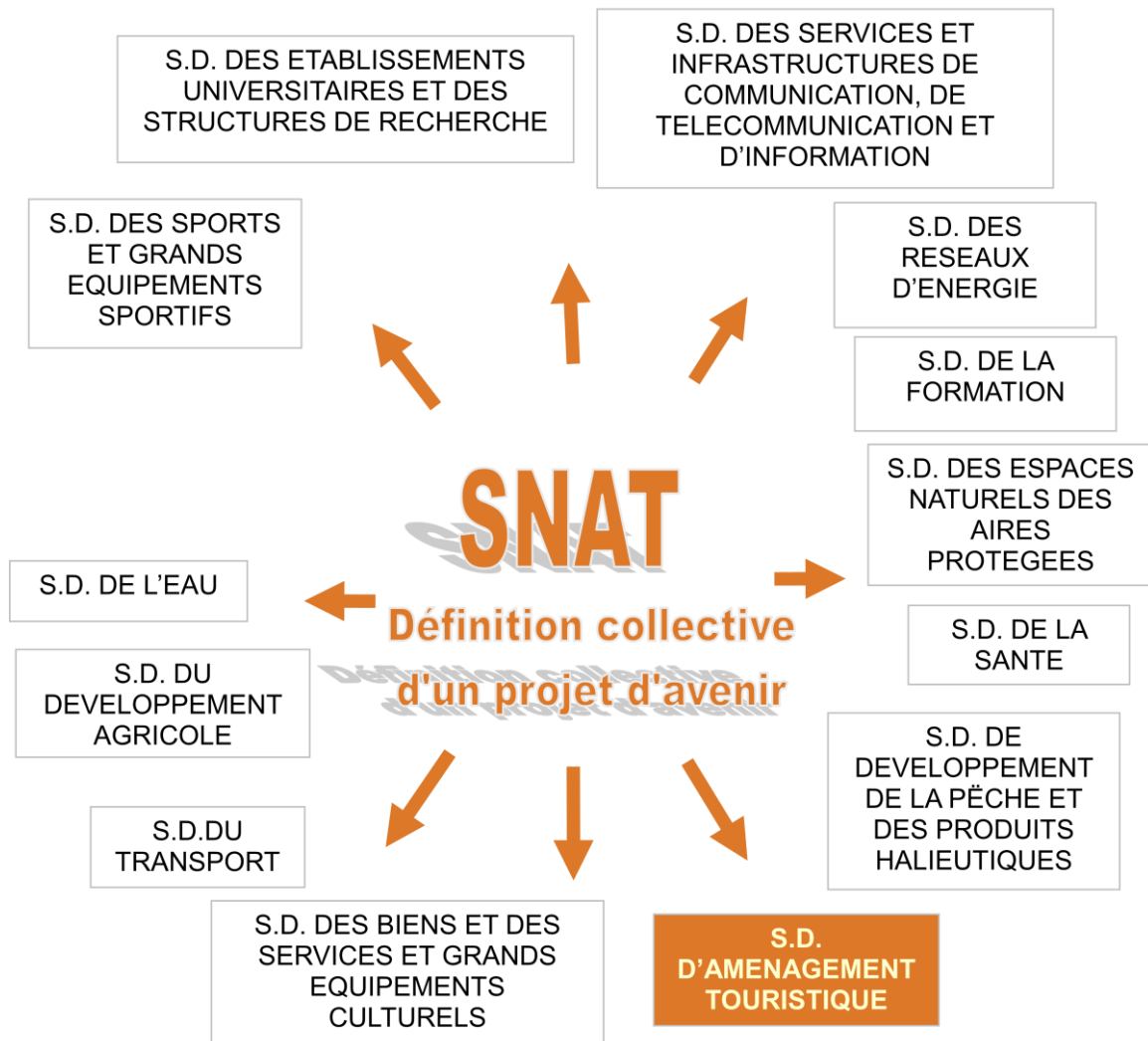
Il s'agit d'un schéma national affichant le projet territorial de l'Etat et ses orientations stratégiques

Il est la définition collective d'un projet d'avenir : concertation intersectorielle, analyses et expertises croisées, mise en perspective de données disséminées, ...

Il se décline en d'autres schémas comme le montre la figure ci-dessous.



LES DIFFÉRENTS SCHÉMAS DIRECTEURS



Le SDAT

Le SDAT est un outil de référence pour un développement cohérent et durable du tourisme en Algérie.

1- Les objectifs du SDAT

Le SDAT a pour objet de :

- fixer un cadre de référence pour l'organisation et le développement touristique à l'échelle nationale
- structurer l'offre à destination du marché national et international
- contribuer à la stratégie globale de développement du Pays (SNAT 2025)

- constituer un référentiel concret touristique qui doit fournir des points de repère au réseau d'acteurs publics et privés et permettre progressivement et concrètement l'aménagement et le développement touristique de l'Algérie

2- Le diagnostic du SDAT

1- Il a permis de définir les attentes des clientèles :

- Algériennes : recherche de produits

- « *balnéaire* » au travers d'une offre structurée adaptée aux familles
- « *fun shopping* » au niveau des grands centres urbains pour des individus seuls, en groupe ou en famille
- « *loisirs* » sous la forme d'espaces de divertissements péri urbains pour les jeunes
- « *Santé, bien-être et culturel* » bien ancrés dans la culture algérienne

- Européennes : recherche de produits

- « *découverte culturelle* » à travers des visites de sites/ musées
- « *Nature - grands espaces* » autour des circuits désert, randonnées/ trekking
- « *ressourcement et bien-être* » sous forme d'équipements de thermo ludisme, balnéothérapie

2- Le diagnostic a permis de mettre en évidence des potentialités et des enjeux touristiques majeurs :

- Un littoral de qualité à développer essentiellement à destination de la clientèle algérienne résidente ou non résidente
- Des sites urbains sur lesquels il convient d'accompagner et de canaliser le développement spontané du tourisme d'affaires
- Un grand nombre de sources thermales constituant un potentiel unique en méditerranée et insuffisamment valorisé
- Un patrimoine néolithique et romain exceptionnel représentant un réel trésor culturel à mettre en scène
- Des SUDS d'une grande diversité et dont le caractère sans égal contribue à l'image touristique internationale actuelle de l'Algérie
- Quelques évènements touristiques majeurs, socles de la filière touristique culturelle tel que la zaouïa Tidjania à Laghouat

3- Le diagnostic a permis aussi de mettre en exergue les freins potentiels au développement touristique :

- La difficulté à fournir un transport quantitativement et qualitativement adapté
- La concurrence cachée de banalisation de l'ailleurs
- La difficulté à s'adapter au poids croissant des TIC dans le secteur du tourisme
- Les problèmes récurrents d'insécurité

- Les problèmes de visa et les formalités
- Le manque de produits PHARES, le déficit d'information et de communication positive qui génèrent un véritable problème d'image
- L'insuffisante fluidité des services bancaires

3- Prescriptions générales

- Le tourisme, une économie complexe dépendant de nombreuses facettes :
 - l'espace
 - l'environnement
 - l'encadrement
 - l'équipement
 - l'eau
 - l'énergie
 - l'éthique
 - l'évènement
 - l'économie
 - le E. Tourisme
- Un objectif principal : la création d'une véritable économie touristique respectant les principes de développement durable et **4 grandes priorités**
 - Développer certains sites et filières qui auront l'exemplarité pour vocation
 - Organiser l'articulation de la chaîne (intersectorialité)
 - Optimiser le dispositif organisationnel et la formation
 - Revaloriser l'image de l'Algérie

Le développement du tourisme doit être envisagé sur le long terme. Il faut d'abord concentrer les efforts sur les priorités.

4- Les 5 dynamiques du tourisme

le SDAT constitue un instrument privilégié d'aménagement et de développement durable du territoire, visant des objectifs concrets, à échéanciers et à financement identifiés, à travers les cinq dynamiques qui le structurent :

- 1- La destination Algérie : la stratégie de marketing de Dar El Djazair
- 2- Les pôles d'excellence du tourisme
- 3- Le plan qualité
- 4- Le partenariat Public Privé : Articulation de la chaîne
- 5- La stratégie financière opérationnelle.

5- Les pôles d'excellence du tourisme

Chaque pôle est constitué de plusieurs composantes mises en synergie entre elles. En fonction de ses potentialités, plusieurs thématiques y sont développées pour garantir une offre multiple et diversifiée répondant aux attentes des différents segments de clientèles.

Pour autant, chacun des pôles est identifié au travers d'une thématique principale et dominante qui forge son identité et lui donne son image de marque.

Les pôles d'excellence du tourisme retenus sont les suivants:

- 1- Articulés autour de la dominante tourisme d'affaires
Alger – Oran – Annaba- Constantine- Ghardaia
- 2- Articulés autour de la dominante tourisme saharien (les « SUDS »)
 - *Les Ksours et villes d'histoire
Ghardaia - bechar /touat/ gourara
Naama/ el bayadh + El Oued (la « ville aux mille coupes »)
 - *Le Grand Sud
Djanet - Tamanrasset
- 3- Articulés autour de la dominante balnéaire
Alger/Tipaza/Boumerdes Bejaia/Jijel Annaba – Ain Temouchent/Tlemcen +
Mostaganem
- 4- Articulés autour de la dominante thermalisme
Guelma – Biskra + Saida/ Mascara
- 5- Articulés autour de la dominante culturel
Tipaza – Batna / Setif
- 6- Articulés autour de la dominante évènementiel et le cultuel (circuits)
Laghout – Annaba/ El Tarf/ Souk Ahras

6- Les villages touristiques d'excellence du programme prioritaire 2008-2009

El Aouana (w. Jijel)

Agrioun (w. Bejaia)

Les dunes- la fontaine, zeralda ouest, bordj el bahri,el marsa (w. Alger)

Colonel abbes, oued bellah (w. Tipaza)

Bouzedjar (w. Aïn temouchent)

Messida, hennaya, (w. El tarf)

Moscarda (w. Tlemcen)

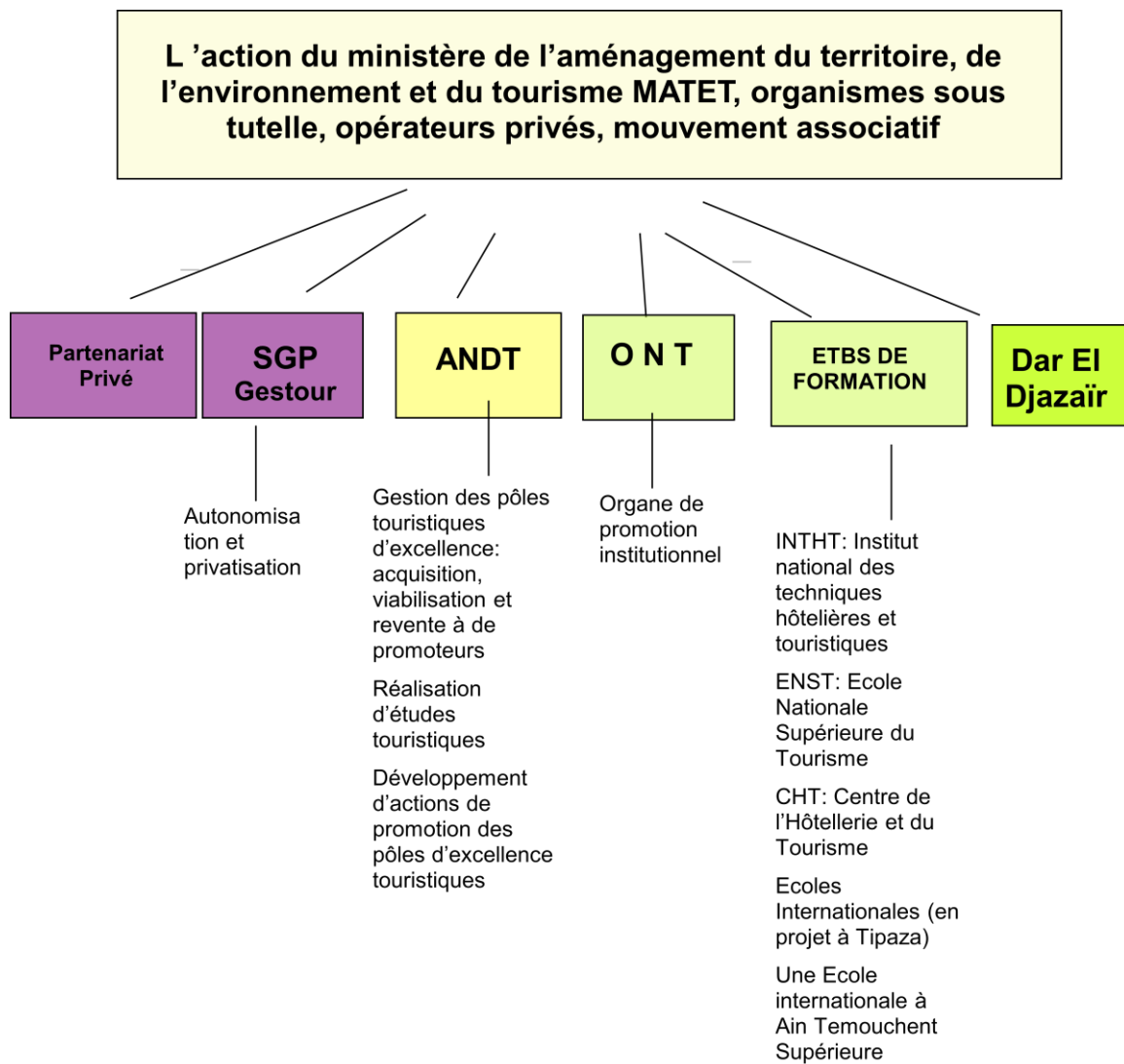
Boudouaou, lac de reghaïa, sghirat, boumerdes

Madagh (w. Oran)

7- Le dispositif organisationnel

- *Au niveau national*

Outre l'appui et le soutien des différents ministères et organismes publics concernés



- *Au niveau local*

AU NIVEAU LOCAL

Une structure du
Tourisme dans chaque
Wilaya



- Contrôle et suivi des hôtels et agences conformément à la réglementation
- Promotion pour l'investissement
- Accompagnement des porteurs de projet (vérification selon un cahier des charges puis envoi au Ministère pour accord)

Des Offices Locaux et
associations du Tourisme



- Promotion
- Information
- Animation
- Vente de prestations (type manifestations folkloriques ou méharées) avec des agences qui rétrocèdent des commissions

COUR N°6

L'AMENAGEMENT TOURISTIQUE DANS L'ESPACE LITTORAL

Le littoral est un espace linéaire particulièrement sensible, offrant à l'aménagement des conditions difficiles car d'une part il attire des populations importantes, d'autre part il accueille diverses activités économiques importantes : ports de commerce, port militaire, pêche, culture marine, plaisance, baignade et sport aquatique ; il est exposé aux destructions provoquées par la mer elle-même et aux différentes pollutions

Le littoral présente un cas spécifique où les objectifs de préservation entrent en conflit avec ceux du développement économique et touristique

1- La fragilité du littoral

Le littoral est un milieu qui évolue vite, le trait de cote actuel est récent et mobile, il évolue en fonction des changements du niveau de la mer donc des variations climatiques

La transformation du trait de cote ne résulte pas seulement de l'action combinée de la mer, de l'érosion et de l'homme, des événements accidentels peuvent avoir des conséquences importantes en quelques heures comme le cas des tempêtes qui entraîne un exhaussement de la mer par rapport au niveau normal qui peut dépasser un mètre, les cyclones et tsunamis qui accompagnent les tremblements de terre peuvent avoir des effets destructeurs et bouleversent les paysages littoraux

Les activités de l'homme ne sont pas seulement destructrices elles visent aussi à être protectrices ou restauratrices

Les grands travaux entrepris sur le littoral ont des conséquences sur la circulation des eaux de mer

2- Les pollutions de la mer et du littoral

Les pollutions des mers résultent de la présence de polluants très variés parmi lesquels on peut distinguer :

- Les micro-organismes, bactéries et virus qui prolifèrent à côté des égouts se déversant dans la mer
- Les produits organiques provenant des produits pétroliers rejetés par les moteurs des bateaux ou lors d'accidents (marée noire) et produits chimiques divers provenant des détergents, des engrais chimiques et des pesticides et autres produits utilisés par l'agriculture

- Les produits non organiques provenant des engrais chimiques, métaux dus à des rejets industriels

La plupart des polluants proviennent des activités humaine exercées sur le littoral ou transportés par les fleuves ou par l'air et déversés en mer lors des pluies

La mer joue un rôle auto-épurateur mais cette épuration se produit à des rythmes variables et dépend de la concentration des polluants et des courants marins

3- L'urbanisation non contrôlé du littoral

Après la deuxième guerre mondiale un véritable changement d'échelle se produit, les taux de départ en vacances augmentent, l'automobile facilite le départ, la qualité des espaces de vacances passe au second plan

L'éclatement des stations littoral pris deux formes :

- les stations existantes changèrent d'échelle et de caractère, de nouveau quartier se sont développés en périphérie et en bord de mer favorisant la continuité du front bâti, des centre ville inadapté à la fonction touristique puis se développa de nouveaux logos attirant les touristes tel que résidences avec pieds dans l'eau, la mer à 5 mn, vue sur mer, ...
- investir dans les littoraux qui été largement écarté du développement touristique

Les promoteurs ne se limitent pas à créer un cadre pour le séjour mais par fois un cadre de vie complet offrant tous les services et équipements de loisirs (sportif) que les clients souhaitent trouvé

De vastes terrains ont été achetés et utilisés de façons à obtenir la rentabilité maximales sans hésiter à transformer les paysages et modifier le trait de cote

4- La morphologie des stations balnéaires

Le front de mer a une grande importance vue qu'il est la partie la plus valorisée de la station

Il borde les plages, il peut contenir un port (de pêche ou de plaisance), et peut être protégé de vagues par une digue ou un enrochement. Il est occupé par une promenade à pied ou en voiture, bordée par les bâtiments les plus représentatifs (grands hôtels, villas de prestige, restaurants et commerces de luxe)

On préfère toujours valoriser le front de mer en y implantant les hôtels et les immeubles de résidences, la voie d'accès qui longe la mer est toujours encombrée, les quartiers d'habitat s'étendent sur une longueur plus grande, les villas monopolisent la plus grande partie du front de mer, tandis que d'autre s'installent sur les pentes offrant une vue sur mer

L'aménagement touristique est le fait d'initiatives privé, souvent encouragées par les pouvoirs publics, l'intervention de l'état a pris la forme de réalisation des infrastructures et de l'aménagement foncier

COUR N°7

L'AMENAGEMENT TOURISTIQUE DANS L'ESPACE MONTAGNARD

A l'inverse du littoral, le milieu naturel de la montagne offre à l'homme des conditions difficiles, la haute et la moyenne montagne se trouve généralement à l'écart des foyers de populations

La montagne implique des milieux de vie en altitude, des climats froids marqués par un étagement de la végétation ; ce sont des zones où les risques naturels sont cachés : avalanches, glissements de terrains, éboulements

La découverte de la montagne date des siècles très anciens, où des hommes pour comprendre le monde se livrent à des expérimentations diverses. Géographes, géologues, climatologues, astronomes, cartographes ... se lancent à la conquête de ces espaces pour conduire leurs expériences et les utiliser à des fins scientifiques. Ce sont eux en définitive les premiers alpinistes

1- La haute et la moyenne montagne

La haute montagne :

Milieu difficile pour la vie permanente, la haute montagne au-dessus de 1600 mètres d'altitude correspond à l'étage des pelouses où étaient conduits les troupeaux pendant la période d'été, ce milieu est dépourvu d'habitations humaines permanentes

Il a fallu attendre le développement des sports d'hiver pour que les hommes y portent un intérêt

Ce tourisme se base sur l'exploitation de la neige qui est devenu la principale source de revenus

La moyenne montagne :

Au-dessous de 1600 mètres, la moyenne montagne comprend les étages cultivés et boisés, les zones habitées du piémont, des collines et des plateaux ; c'est là que ce sont développées les activités agricoles et industrielles ; près de 90% de la population montagnarde habite en moyenne montagne ; caractérisé dans la majorité des cas par le tourisme thermal et la randonnée

La montagne est marquée par la double saisonnalité et par des pics de fréquentation durant la saison hivernale

Les sports d'hiver supposent d'aménager la montagne pour recevoir les touristes hivernaux

2- Les stations touristiques

Génération 1

Les stations de première génération se sont développées dans le monde entre les années 1880 et 1930, sur les replats ou les terrasses, on les trouve souvent en basse altitude, ils connaissent une fréquentation liée au thermalisme puis en même temps se sont développées les randonnées et l'alpinisme ; en suite et grâce aux facilités d'accès, le ski est apparu progressivement dans ces stations qui continuèrent à accueillir une clientèle d'été recherchant le plaisir sportif

Les quartiers touristiques y sont accolés à l'habitat traditionnel et proposent des hébergements variés, du chalet en bois, aux hôtels adoptant une architecture plus urbaine

Génération 2

Les stations de la deuxième génération ont été construites pendant et après la deuxième guerre mondiale, elles sont implantées à plus haute altitude parce qu'elles sont destinées essentiellement à une clientèle hivernale qui recherche la neige pour pratiquer le ski, le choix du site à l'époque se fondait sur l'existence d'un village traditionnel puis elles commencent à s'en éloigner

Les chalets individuels coûteux qui étaient réservés à une clientèle très aisée ont tendance à être remplacés par des immeubles (hôtellerie) mieux adaptés à une clientèle urbaine de classe moyenne

Les styles architecturaux s'éloignent du traditionnel et favorisent les constructions urbaines : des immeubles de plusieurs étages avec balcons

3- Protection du milieu montagnard

Il est nécessaire de rééquilibrer l'implantation humaine et ses activités ainsi le rééquilibre entre les exigences du développement et celles de la protection du patrimoine naturel sensible, il s'agit donc de :

- Mobiliser les ressources locales en vue de valoriser les aptitudes agricoles, forestières, artisanales, industrielles et énergétiques
- La diversification des activités économiques et le développement des capacités d'accueil et de loisir nécessaires à la promotion du tourisme
- La promotion du patrimoine naturel et culturel
- La maîtrise et la protection de l'espace montagnard par le contrôle du développement urbain et touristique, le maintien des terres agricoles et la préservation des sites, des paysages, des équilibres biologiques et la prise en compte des risques naturels

4- Caractéristiques des stations liées aux villages montagnards

Ces villages associent plusieurs caractéristiques telles que :

- Taille modeste de la station
- Animation permanente
- Organisation commerciale performante

- Mise en valeur du patrimoine culturel et architectural local
- L'existence d'une fête du village
- Une activité agricole ou artisanale
- La commercialisation des produits locaux

COUR N°8

LE TOURISME RURAL

A la différence du littoral, l'espace rural n'est pas rare, la part de l'espace aménageable y est importante contrairement à l'espace montagnard ; les espaces ruraux sont fragilité mais bien moindre que celle des espaces littoraux et des espaces de montagne

On considère que l'exode rural qui a duré longtemps a aujourd'hui diminué, la population rurale augmente à nouveau dans plusieurs pays, cette reprise démographique concerne les zones rurales proches des villes, leur population peut trouver des emplois dans la ville proche et les habitants de cette ville viennent s'installer dans ces villages voisins tout en gardant une activité et un mode de vie urbain. En revanche, les zones rurales reculées, celle qu'on qualifie souvent de « rural profond » continuent pour la plupart à se dépeupler

1- Le développement du tourisme rural

Le développement du tourisme en milieu rural a été plus lent que sur le littoral et en montagne. La campagne est longtemps apparue comme un milieu pauvre, sans attractivité particulière. La campagne est considérée surtout comme un lieu de passage ; quelques sites particuliers (stations thermales, lieux de cultes, curiosités naturelles), puis quelques monuments ont constitué des lieux de destinations. Il faut ajouter les retours des émigrants vers les villes pour l'été ou lors de leur retraite

Mais le milieu d'accueil éprouve des difficultés à faire face au tourisme. Il n'est pas aisé d'organiser les hébergements, les équipements, les activités de loisirs qui permettent comme sur le littoral d'offrir de véritables produits touristiques ; en fait, les vacances à la campagne demeurent en majorité des séjours chez des parents ou des amis

2- Les conditions de la mise en valeur touristique des campagnes

Toutes les campagnes ne se prêtent pas de la même façon à la mise en valeur touristique. Il faut d'abord mettre à part les zones rurales proches des villes, souvent touchées par la périurbanisation, voire par la rurbanisation (urbanisation en milieu rural), souvent équipées pour les loisirs, mais dont le caractère est proche de sites attractifs, notamment du littoral, qui peuvent profiter de cette proximité sans redouter des concentrations excessives de visiteurs qui auront à offrir des paysages préservés, une qualité de vie susceptible d'attirer les vacanciers déçus par des espaces sur-fréquentés et dénaturés mais qui souhaite bénéficier des loisirs balnéaire ; mais il y a des secteurs ruraux dont la topographie, les paysages monotones ou la dégradation de l'environnement n'attirent guère que les visiteurs qui y ont des attaches particulières

Le climat est un autre critère. Même s'ils veulent fuir les foules pendant leur vacances, les touristes apprécient un climat ensoleillé, des températures douces, l'absence de vents ou de tempêtes

Ces critères généraux sont nuancé par des critères locaux tel que :

- La présence d'une curiosité naturelle ou d'un site connu et valorisé
- La présence de l'eau (lac, rivière, canal) elle est généralement valorisée positivement dans le paysage
- La présence de bois et de forêts, pour l'environnement et pour la santé et les possibilités de loisirs qu'ils offrent

3- Les spécificités des hébergements touristiques en milieu rural

Ils sont très inégalement répartis entre, d'une part, les zones rurales proches des agglomérations urbaines, celles qui sont voisines de secteurs touristiques attractifs (arrière pays du littoral) ou de sites particuliers, celles qui sont traversées par de grand axes routiers et d'autre part le rural profond

Outre l'amélioration du confort, une autre tendance est à la diversification des formules qui apparaissent caractéristiques du milieu visité :

- Chambre en location dans des bâtiments de caractère par leur architecture, leur aménagement ou leur ameublement
- Hébergement liés à des activités spécifiques

Le tourisme doit participer au développement économique des régions rurales, en particulier des plus pauvres entre elles, il doit également contribuer à préserver les ressources naturelles et patrimoniales, de même la sur-fréquentation de certain sites se traduit souvent par des atteintes au milieu naturel, à la faune et à la flore

Les équipements touristiques

La campagne n'offre pas d'activité spécifique aux visiteurs, c'est la raison pour laquelle ces équipements prennent une importance particulière à la campagne et constituent un atout indispensable au développement du tourisme rural

Les premiers équipements concernent les loisirs aquatiques ; pour répondre à la demande de baignade, on peut aménager des plans d'eau, des bases de loisirs et de plein air et des piscines

La seconde famille d'équipements de loisirs concerne les sports non aquatiques et les jeux à caractère sportif : sport de balle, athlétisme, tennis, équitation

4- La préservation du milieu rural

Le style de vie des vacanciers heurte par fois les ruraux. Des conflits peuvent surgir à l'occasion de pratiques de randonneurs ou de promeneurs insuffisamment respectueux des activités agricoles et notamment des récoltes

La pratique de la chasse et de la pêche peut aussi entraîner des situations conflictuelles

La première vocation de la campagne est l'agriculture, elle doit être considérée comme prioritaire

La campagne est aujourd'hui confrontée à deux grands courants : progression de l'offre d'hébergements, de son organisation et de sa commercialisation, mais aussi progression des activités de pleine nature et de la connaissance de la nature même

COUR N°9

L'AMENAGEMENT TOURISTIQUE DANS L'ESPACE URBAIN : LA VILLE

L'espace de la ville est le premier territoire touristique, elle est devenue comme un vaste musée. Tout ce qui est tourisme peut se trouver en ville, celle-ci crée le tourisme mais aussi le tourisme peut créer la ville.

Avant, le touriste ne s'éloignait pas trop de la ville, le changement récent veut que de plus en plus souvent les touristes profitent de leurs venues en ville pour visiter des sites dispersés, voire utiliser des hébergements et des équipements hors centre ville

Généralement :

- 35% de l'offre touristique des villes se situent dans l'hyper centre ville
- 25% dans le centre ville
- 15% dans les quartiers périphériques
- 25% dans le reste de l'agglomération

1- Les formes du tourisme urbain :

Le tourisme urbain prend plusieurs formes selon les potentialités touristiques naturelles et culturelles de chaque ville, on peut trouver :

- Le tourisme culturel
- Le tourisme d'affaire
- Le tourisme intellectuel : participation à des congrès, colloque, stage, formation, ...
- le tourisme de santé (dans les villes d'eau) qui n'est pas forcément urbain,
- le tourisme de résidence, il concerne le choix de politique de logement et d'habitat
- le tourisme religieux
- le tourisme de shopping (dans les grandes villes)

Les problèmes d'aménagement touristique se posent en milieu urbain en des termes différents que dans les autres milieux, l'espace y est rare et convoité et le tourisme peut apparaître comme concurrent des autres activités

Les différents objets du tourisme urbain

La ville est de plus en plus une destination privilégiée des touristes surtout les internationaux. Les premiers touristes recherchaient le contact avec d'autres cultures, des monuments, des sites se trouvant avant tout dans la ville, récemment, la ville est apparue comme le lieu par excellence de la culture.

2- Le tourisme culturel

Le tourisme culturel est la forme la plus ancienne du tourisme. Les thèmes sont très divers : religieux, historique, artistique (musée, spectacle, festival), découverte, technique (artisanat, industrie), on trouve aussi les séjours de formations, les pèlerinages et les voyages gastronomiques.

Les clientèles du tourisme culturel sont très variées.

Les retombées économiques du tourisme culturel sont importantes, les dépenses d'un touriste en ville sont très importantes qu'à la campagne et comparables à celles d'un touriste sur le bord de mer

Certaines formes du tourisme culturel peuvent même devenir l'activité majeure d'une ville

Le tourisme n'a pas que des avantages économiques, il conduit à une élévation des valeurs foncières et immobilière et un enrichissement des prix de la vie quotidienne pour les habitants, il fragilise les activités économiques qui ne sont pas liées au tourisme qui éprouvent des difficultés pour trouver des locaux et du personnel

3- Le tourisme d'affaire

Il correspond aux visites effectuées à l'occasion de voyage professionnels. Plus que le tourisme culturel, le tourisme d'affaire est presque exclusivement urbain. Il fait appel à des hébergements confortables (hôtels haut de gamme). Les moyens de transport utilisés sont divers, mais l'avion tient une place plus importante que pour les autres formes de tourisme

Le développement du tourisme d'affaire et en particulier la croissance des flux des visiteurs étrangers, été un des principaux moteurs de la construction et de la transformation des hôtels en particuliers dans les hautes catégories.

Le tourisme d'affaire outre sa forte contribution financière par journée, a l'avantage d'être assez bien réparti dans le temps (toute l'année avec un creux en été)

4- L'aménagement touristique en ville

Les lieux du tourisme culturel sont d'abord les sites et les monuments classés ou inscrits, puis les musées. L'intérêt des touristes et même des pouvoirs publics à tendance à ce porté pas seulement vers un bâtiment ou vers une attraction ponctuelle mais vers un ensemble (quartier, village, station), cette intérêt est renforcé par l'organisation de fêtes et de festival

Les rapports du tourisme culturel et de la préservation des sites et monuments ne sont pas simples et suppose une volonté et des mesures accompagnements :

- création d'institutions et de lieux destinés à faire connaître ces richesses patrimoniales
- Aménagement des lieux pour permettre une circulation des touristes
- organisation de la signalisation, des transports et des accès

- offre d'hébergements, de lieux de restauration, de détente, de commerces
- à l'échelle des sites et monuments visités, un effort de mise en valeur et de présentation des sites selon des attentes très différentes des visiteurs

Mais ces mesures peuvent se révéler contradictoire avec la conservation du patrimoine :

- une fréquentation nombreuse des monuments et des musées peut conduire à des dégradations
- La présence d'hébergement, d'équipement touristique et de commerces souvent sans rapport avec les activités traditionnelles du quartier et créent une transformation du cadre urbain
- Cette évolution du cadre urbain peut aller jusqu'à l'artificialisation, qui transforment la nature même du quartier et la vie de ses habitants qui finissent par se sentir victimes du tourisme

Donc il y a une opposition entre la volonté de préservation du patrimoine et celle de le mettre en valeur et de le placer à la disposition des visiteurs aussi nombreux que possible.

COUR N°10

LES EFFETS DU TOURISME SUR L'ENVIRONNEMENT

1- Les contraintes physiques au développement touristique

Le tourisme privilégie les paysages de qualité, et spectaculaires, ainsi les sites naturels constituent des attractions touristiques

Les paysages ruraux longtemps perçus négativement, bénéficient aujourd'hui de la répulsion qu'exercent certaines caractéristiques de la ville (encombrement, bruit, pollution, insécurité, laideur)

Généralement, les paysages les plus attractifs sont à la fois des paysages évoquant une certaine violence des éléments (la hauteur des montagnes, les falaises sur le littoral, ...) et ceux qui évoquent la sérénité (les baies et les plages, les vastes champs de neige, les lacs,...), mais aussi ceux qui favorisent la pratique des activités associées à ce milieu de vacances (la voile, la baignade, le ski, l'alpinisme et la randonnée)

Il y a donc un risque de concentration des activités touristiques dans les sites qui présentent à la fois ces qualités

Le relief intervient dans la sélection des sites aménageable parce que :

- * Il contribue à forger les paysages que l'homme a ensuite retouchés
- * Il commande la possibilité de pratique de certaines activités touristiques
- * Il intervient sur l'accès à ces sites qui n'est pas toujours aisé et peut demander des aménagements particuliers (ex : les montagnes ne sont pas tous accessibles par route mais par un engin mécanique adapté au relief)

Le climat peut constituer un facteur favorable

Les habitants du nord de l'Europe recherchaient les hivers doux sur le littoral méditerranéen par la suite cette recherche des climats ensoleillés s'est généralisée

A l'inverse, la fraîcheur est recherchée en saison chaude ; la pratique des sports d'hivers est liée à l'enneigement

L'eau constitue un élément d'attraction essentiel, elle est associée au tourisme balnéaire comme au thermalisme, elle joue un rôle attractif par sa présence dans le paysage (lacs, rivières, canaux, zone humides) et par les activités qu'elle permet (baignade, voile, pêche)

Les touristes sont de grands consommateurs d'eau alors que la consommation des habitants est moindre parce qu'ils sont habitués à un équilibre de l'eau disponible, la demande en eau des touristes entre en conflit avec celle des résidents, de l'agriculture et de l'industrie, en plus certains équipements (parc aquatique, piscine, ...) sont de gros consommateurs d'eau

Des conflits d'usage peuvent se présenter entre les besoins du tourisme, ceux de la population résidente et les autres activités, ces difficultés sont accrues par le caractère concentré dans l'espace et dans le temps de la fréquentation touristique

La végétation joue un rôle important tant par sa présence dans les paysages que par les possibilités qu'elle offre (ex : promenade, en forêt), elle contribue à l'équilibre des paysages.

2- Les risques naturels et le tourisme

La sécurité des touristes commande à ne pas les exposer à des risques naturels, or, les sites les plus attractifs sur le plan touristique sont souvent ceux qui sont les plus exposés à de tels risques

La lithosphère pose parfois des contraintes pour la construction des hébergements et des équipements touristiques (stabilité et résistance du sol nécessite parfois des fondations spéciales, terrassements, risques sismiques voire volcaniques, mouvement de terrain)

Les aménagements touristiques peuvent aggraver certains risques (mouvement de terrain), possibilité aussi de retoucher la topographie soit pour l'adoucir ou pour créer des reliefs artificiels ou pour l'adapter ; ces aménagements laissent toujours des traces, accélèrent l'érosion, perturbent le mouvement des eaux, créent des micro climats

Dans **l'atmosphère** les contraintes (précipitation, ensoleillement, température) sont importantes pour le tourisme, qui peut lui-même favoriser des évolutions ou des dérèglements locaux du climat : pollution, différences de température

L'hydrosphère offre de nombreuses possibilités de loisirs touristiques

Les activités touristiques cherchent à éviter les zones soumises à des risques de crues ou d'inondations ou à des tempêtes très violentes ou trop fréquentes, en montagne les risques d'avalanche

La présence des touristes influe sur la qualité des eaux, prélèvement excessifs dans les rivières et les nappes, rejets des eaux usées dans les rivières et dans les mers sans traitement préalable

La biosphère (les sols, la faune et la flore), la tentation est grande d'aménager des sols couverts de végétation tel les forêts, souvent par déboisement, incendie, des plantations sans rapport avec la végétation locale ; les déchets ne sont pas toujours traités contribuant à la contamination des sols, des eaux et de l'atmosphère

Pour la faune, la présence touristique peut éliminer certaines espèces ou par leur déstabilisation souvent par leur migration vers des zones plus tranquilles

Le rôle de l'aménagement touristique est de prendre en compte ces contraintes et ces risques pour les réduire et minimiser leurs conséquences

3- les atteintes à l'environnement

Une première atteinte est la construction dans des espaces dont l'attrait résulte de leur caractère naturel tel que le littoral (en long et en largeur)

Les problèmes liés au tourisme en matière d'assainissement, d'épuration des eaux, d'enlèvement des ordures ménagères, de nettoyage des plages, outre qu'ils sont saisonniers, sont difficilement résolus par les communes

La sur fréquentation de certain itinéraires entraîne une diminution du couvert végétal et favorise une accélération de l'érosion, voire des mouvements de terrains (comme les raccourcis qui créent de nouvelles pistes) ; on estime qu'une dégradation apparaît à partir de 60 passages par ans.

5- les conséquences du tourisme sur les populations d'accueil

- Les gênes aux populations résidentes

Les premières victimes des excès du tourisme sont les habitants des régions touristiques, les nuisances concernent la sur fréquentation des espaces publics, la saleté des rues et des places, les déchets sauvages, l'approvisionnement en eau, l'épuration et l'assainissement, le bruit et le rythme de vie différents peut dans certain cas devenir insupportable

En plus ils doivent supporter les conséquences économiques négatif du tourisme comme la hausse des pris de location de logement et de consommation alimentaire

Pour les conséquences positives on peut cité l'amélioration de la desserte et des services public, possibilité d'embauche au moins temporairement pendant la saison estival, mise en valeur des qualités des paysages, des monuments et des ensembles architecturaux

- Les conséquences sur l'organisation des sociétés locales

Les effets du tourisme concernent non seulement les habitants, mais aussi les sociétés. On peut citer :

- un processus d'acculturation qui peut conduire à des comportements d'adaptation, d'imitation
- un bouleversement des modes de vie et de la production artisanale et architecturale qui s'adapte à la demande des touristes
- émergence de valeurs différentes, modification des équilibres sociaux et politiques, rattachement à des réseaux culturels extérieurs